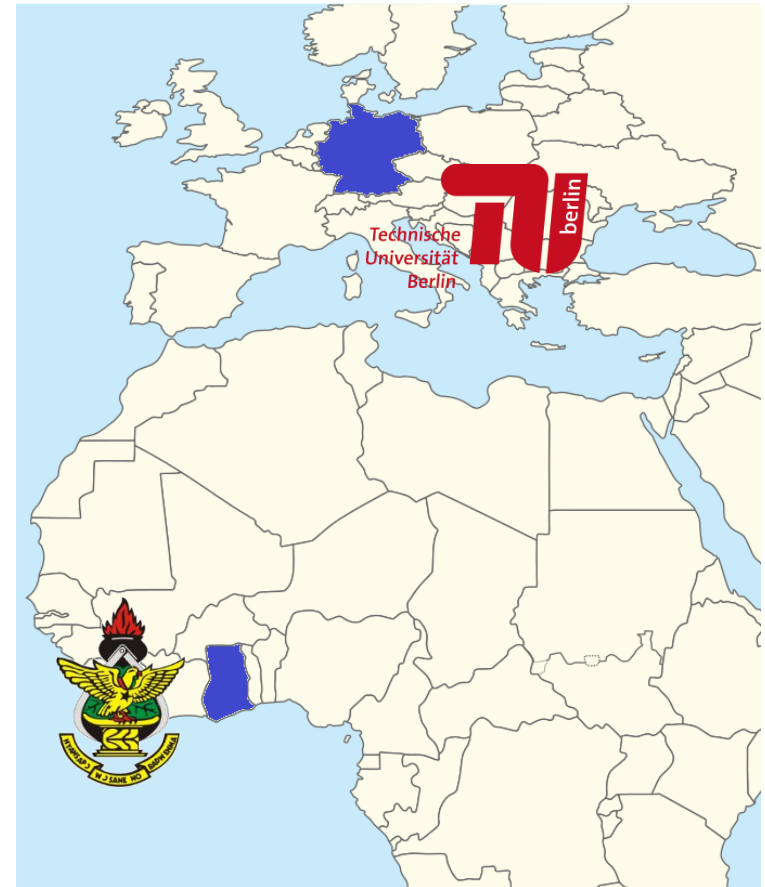


Capacity building in health systems research and management in Ghana



Wilm Quentin und Daniel Opoku

Fachgebiet Management im Gesundheitswesen

Technische Universität Berlin

(WHO Collaborating Centre for Health Systems Research and Management) &
European Observatory on Health Systems and Policies



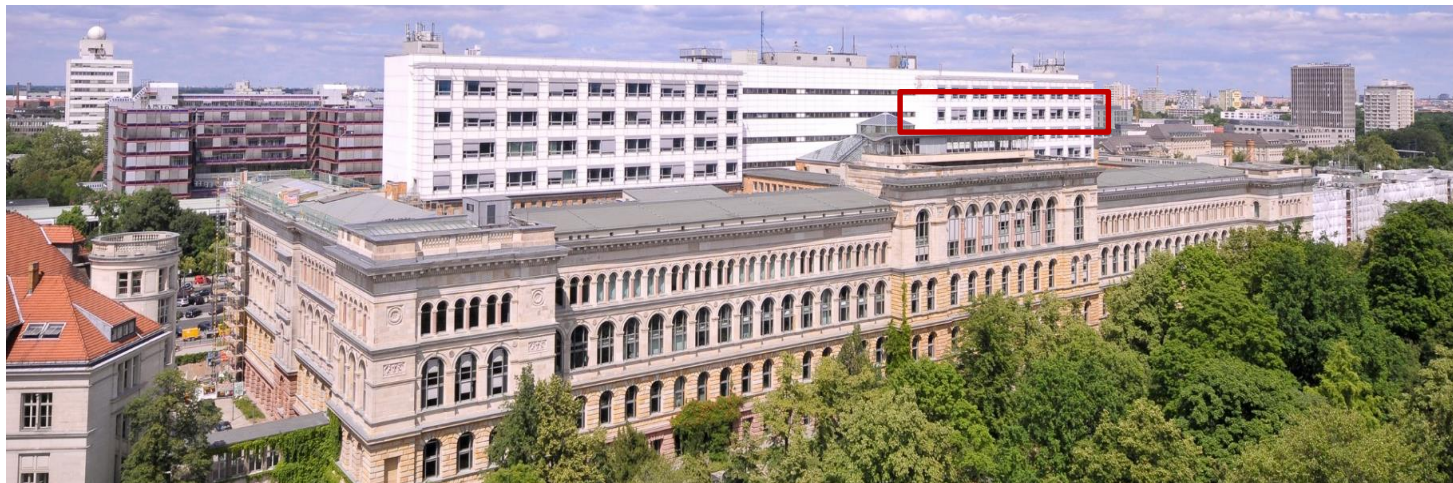
Das Fachgebiet Management im Gesundheitswesen

- **gegründet 2002**; großes und forschungsaktives Fachgebiet
 - Leitung: Prof. Reinhard Busse
 - ca. **20 wiss. Mitarbeiter**
 - Interdisziplinär
- **Forschungsschwerpunkte**
 - Internationale Gesundheitssystemvergleiche
 - Ökonomische und medizinische Bewertung von Gesundheitstechnologien
 - Management von Unternehmen und Institutionen des Gesundheitswesens



Warum passt das Projekt zu uns?

- starke **internationale Ausrichtung**
 - viele Projekte mit Partnern aus Europa, den USA oder Asien
 - Teil des European Observatory on Health Systems and Policies
 - WHO Collaborating Centre for Health Systems Research and Management
 - Projekte in Afrika, Kontakte mit WHO AFRO, 2 ghanaische Promotionsstudenten



School of Public Health at Kwame Nkrumah University of Science and Technology (KNUST)

- Gegründet als eigenständige Einrichtung in 2011
- Zur Zeit sechs Vollzeit-Mitarbeiter
- Drei bestehende MSc Programme: Health Services Planning & Management, Health Education & Promotion, and Population and Reproductive Health
- PhD Programm



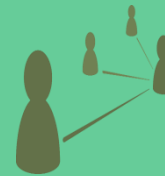
Projekt Überblick: Ziele



Scientific Training

Establish a Master's programme in Health Systems Research and Management at KNUST

- Strengthen health systems research and management capacity in Ghana
- Strengthen capacity in development cooperation at TU Berlin





Networking

Create networks in Ghana and between Ghana and Germany

- One network of researchers, students, alumni, and policy-makers in Ghana
- One network of alumni of German MPH programs
- Link researchers at TUB and KNUST

Projekt Überblick: Aktivitäten

| | | 2017 | | 2018 | | 2019 | | 2020 | |
|---|---------------------------------|-------------------------------------|-----------------------------------|--|------------------------------------|--------------------------------|---|----------|--|
| | | Jan-June | July-Dec | Jan-June | July-Dec | Jan-June | July-Dec | Jan-June | July-Dec |
|  | Workshops | Kick-off & Curriculum Development 1 | Curriculum Development 2 | Teaching Material Adjustment 1 | | Teaching Material Adjustment 2 | Review, Evaluation and Adjustment | | Final Evaluation and Curriculum Review |
| | Teaching | | | | Cohort 1: TUB teaching | | Cohort 2: Co-teaching TUB/KNUST | | Cohort 3: KNUST teaching |
| | | | | | Block I | Block II | Block I | Block II | Block I |
| | Project Work, Thesis | | | | | | Cohort 1: Excursion, Project Work, Thesis | | Cohort 2: Excursion, Project Work |
| Short Courses | | | | Health Systems Research and Management | Good Scientific Practice | | | | |
|  | Health Policy Dialogues | | I Ghana Health Policy Dialogue | | II Ghana Health Policy Dialogue | | III Ghana Health Policy Dialogue | | IV Ghana Health Policy Dialogue |
| | KNUST Staff Consultation | | | Stakeholder Consultations | | | | | |

Chancen und Ressourcen

- **Chancen**
 - Für KNUST/Ghana: Aufbau von Kompetenz in Health Systems Research and Management in Ghana → langfristiger Einfluss auf das Gesundheitssystem
 - Für die TU: Aufbau von Kompetenz in Entwicklungszusammenarbeit → Teil der TU Strategie: Bildungsexport, bisher keine Kooperation in Afrika
- **Ressourcen:**
 - TU: Großer Stab an Mitarbeitern mit breiten Lehrerfahrungen
 - KNUST: Große Erfahrung mit der Einführung neuer MSc Programme, hohe Motivation
 - Großes Netzwerk/Kontakte (European Observatory, WHO AFRO, other universities/agencies)
 - Etablierte Zusammenarbeit der Projektpartner

Stolpersteine: mögliche Probleme/Herausforderungen

- **In der Projektdurchführung:**
 - Konkurrierende Aktivitäten des Fachgebiets: viel Lehre in Berlin (neuer MSc in Public Health), viele Drittmittelprojekte (zeitliche Ressourcen der Mitarbeiter sind gebunden)
 - Schuldenkrise der Regierung in Ghana → Kürzungen im Bildungssektor → weniger Kapazitäten an der School of Public Health (→ mögliche Kooperation mit Ghana Institute of Management and Public Administration?)
- **Langfristig:**
 - Schaffung von langfristigen Perspektiven für Absolventen in Ghana

Vielen Dank für ihre Aufmerksamkeit!



Haben Sie noch Fragen?

<http://mig.tu-berlin.de/>

wilm.quentin@tu-berlin.de

daniel.opoku@tu-berlin.de

The project is supported by the German Academic Exchange Service (DAAD) from the budget of the Federal Ministry for Economic Cooperation and Development (BMZ) as part of the DAAD-PAGEL programme. Project ID: 57336173